

SERVIZIO DI ANDROLOGIA USL 8 AREZZO
RESPONSABILE DR. ALESSANRO PAPINI

**SOSTANZE
D'ABUSO :
BREVI
CENNI GENERALI
E
PATOLOGIE
DI INTERESSE
ANDROLOGICO**



ETA' ADOLESCENZIALE

****RIFIUTO FAMIGLIA**

****RIFIUTO ISTITUZIONI**

****RIFIUTO REGOLE**



ETA' ADOLESCENZIALE

RIFIUTO REGOLE :
RISCHIO.....

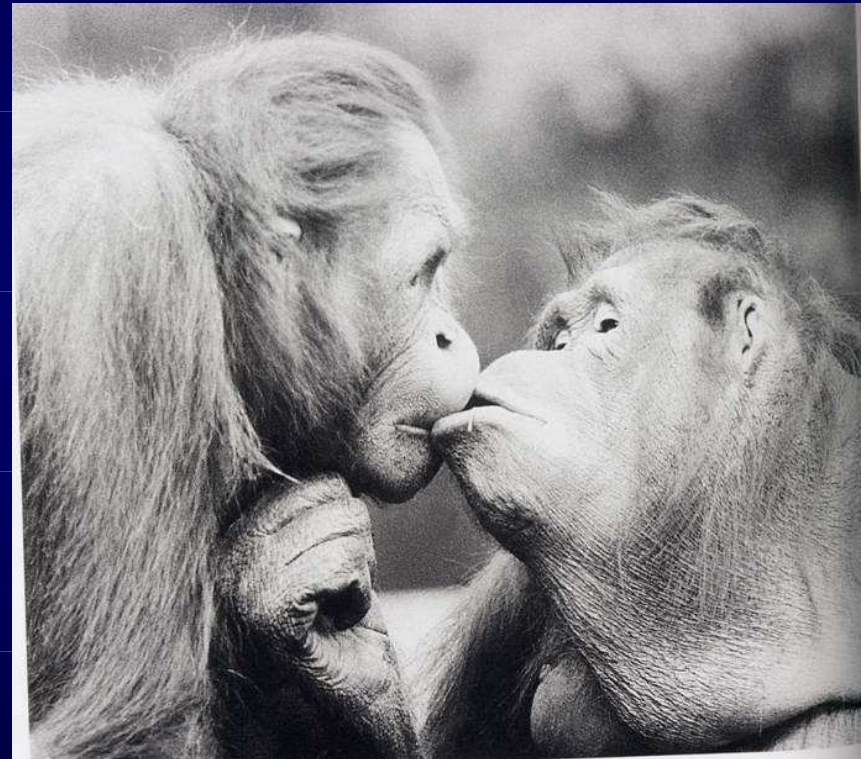
**"E' VIETATO OLTREPASSARE: AI
TRASGRESSORI SI SPARERA',
AI SOPRAVVISSUTI SI
SPARERA' ANCORA"**



ETA' ADOLESCENZIALE

**1) INIZIO
MATURAZIONE
SESSUALE**

**2) INIZIO ATTIVITA'
SESSUALE**



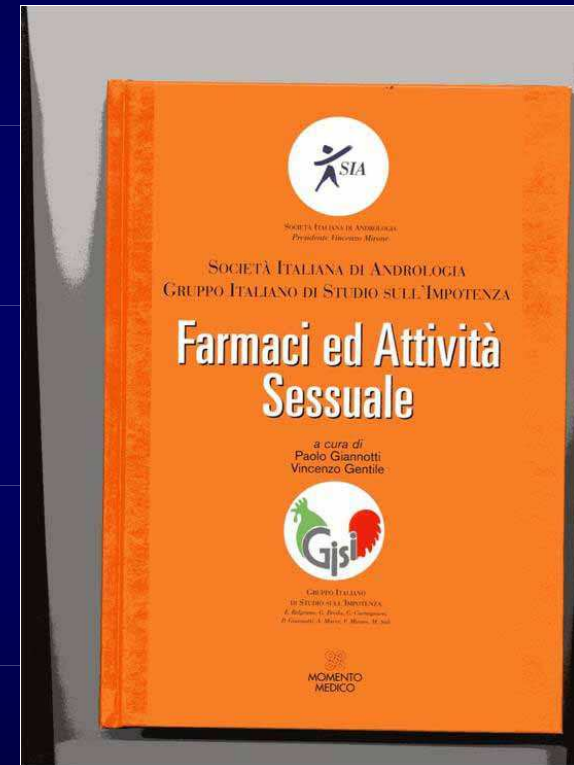
ETA' ADOLESCENZIALE:

3) INIZIO SOSTANZE D'ABUSO

Capitolo 2, 6

**"SOSTANZE D'ABUSO E FUNZIONE
SESSUALE NELL'UOMO"**

**Turchi Paolo
Papini Alessandro
Menchini Fabris G. Fabrizio**



TOSSICODIPENDENZA

MALATTIA DEL CERVELLO

**POICHÉ PRODUCE
CAMBIAMENTI NELLE
STRUTTURE E NELLE
FUNZIONI CEREBRALI.**



**Nestler E.J.2001, Malenka CR 2003,
Goldstein A. 2001, Leshner A.I 1999,Canali S.2004**

TOSSICODIPENDENZA

MALATTIA DEL CERVELLO

**L'ABUSO DI SOSTANZE
SOPPRIME PARTI
CIRCUITO CEREBRALE
GRATIFICAZIONE/PIACERE :**

AUMENTO "POSOLOGIA"



**Nestler E.J.2001, Malenka CR 2003,
Goldstein A. 2001, Leshner A.I 1999,Canali S.2004**

1A) ALCOOL

1.500.000 DIPENDENTI

4.000.000 CONSUMATORI A RISCHIO

40.000 MORTI /ANNO DA ALCOOL

870.000 <16 AA. CONSUMANO
REGOLARMENTE ALCOOL

90.000.000 BOTTIGLIETTE ALCOOL POPS
VENDUTE 2003

Cicerone P.E. 2004

1B) ALCOOL

****Ipogonadismo, atrofia testicolare**

****Diminuzione libido per aumento estrogeni e
diminuzione **testosterone****

****Deficit erettivo per polineuropatia alcoolica
65%**

**Turchi P., Papini A.: Sostanze d'abuso e funzione sessuale nell'uomo.2002
Galvao Teles A. 2001,Cittadini 1996,Gornig VM 1996, Cassano G. 2000**

1C) ALCOOL

****71% giovani alcolisti deficit erettivo**

****58% assenza o forte riduzione libido**

****22% incompetenza eiaculatoria**

****19% crimini a sfondo sessuale**

****28% ideazione ripetitiva crimini a sfondo sessuale**

Vijayasenan ME: 1981



www.sempre.it

1D) ALCOOL

**ALCOOL E CANNABIS :
20.000.000 COINVOLTI
INCIDENTI STRADALI
OGNI ANNO USA**

Malizia E.: Le Droghe. Newton e
Compton Ed Roma, 1995, pp 36-43
Spirito A, 2000

**OGNI ANNO 1 GIOVANE SU 4 DI
15-29 aa. IN EUROPA MUORE A
CAUSA DELL'ALCOOL**

WHO 2001, Gmel G et Al 2003, EORG 2003

2A) CANNABINOIDI

Cannabis sativa: marijuana, hashisc, olio di hashisc

Delta-9-tetraidrocannabinolo (THC)

Principio attivo

**NEGLI ULTIMI 20 ANNI AUMENTO DI 40 -50VOLTE
NEL CONTENUTO DI OGNI SINGOLO "SPINELLO"
DALLO 0,5% AL 20-25%**

2B) CANNABINOIDI

THC (tetraidrocannabinolo)/dipendenza

**TRASMISSIONE DOPAMINERGICA: MECCANISMO
COMUNE DROGHE
CHE SVILUPPANO TOSSICOMANIA
EROINA**

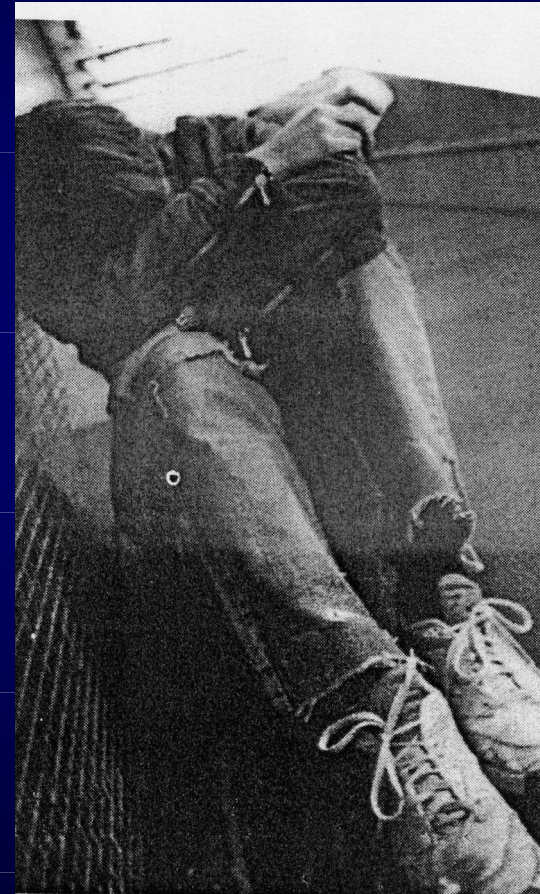
**Turchi P., Papini A.: 2002 , Kalant H 2004, Bray W et Al.: 2000,
Martin A.C. 2000, Fiorentine R 2000 , Sillington A.M et Al.: 2002**

2C) CANNABINOIDI

**DIFFUSIONE TESSUTO
ADIPOSO=
LENTO RILASCIO=
DIPENDENZA
DIFFERITA**

**National Association of State Alcohol
and Drug Abuse Directors
Inc.,1997**

Lozano B 2006,Roffman 2006

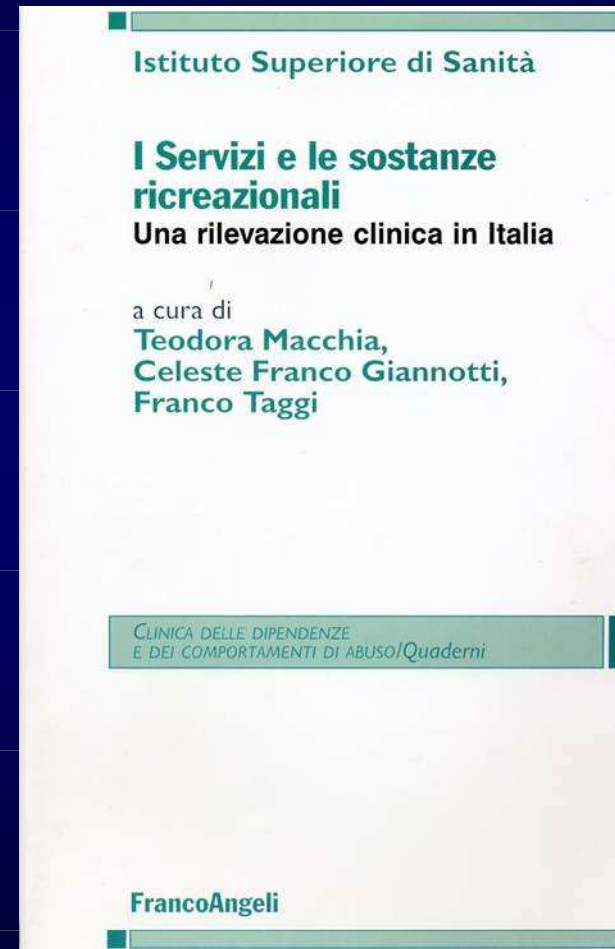


2D) CANNABINOIDI

**DIMINUZIONE DIPENDENTI
SERT/CEIS DA **EROINA**
AUMENTO DIPENDENTI
CANNABIS
(N.B. sostanza primaria)
Macchia T. et Al., 2004**

**U.S.A. EUROPA AUMENTATO
CONSUMO DAL 1991 AL2001**

Compton WM et Al 2004, Hoffman JH
et Al.:2000, Rel annuale 2004 : Evoluzione del
fenomeno droga nell'Unione Europea e in
Norvegia



2E) CANNABINOIDI

**DIPENDENZA, SCHIZOFRENIA, ABORTIVITA',
DISTURBI MEMORIA, DIMINUIZIONE DIFESA
IMMUNITARIE (PATOLOGIE
BATTERICHE, NEOPLASTICHE), CANCRO
VESCICA, INFARTO GIOVANILE
(cannabis+ecstasy+sildenafil), ATTRAVERSA LA
PLACENTA UMANA, ICTUS CEREBRI, PATOLOGIE
PSICHIATRICHE, DISTURBI
BIPOLARI, PNŶ, PATOL
POLMONARI, RITARDO MENTALE, CON COCAINA
ALTERAZ.
MET. GLUC.,**

McLeod A L et al.: 2002 e 2006, Fletcher PC et al
: 2006, Gill A. 2006, Messinis L et al.: 2006,
Lichtman AH et al.: 2005, Riedel G et al.:
2005, Tirthalli J et al.: 2005, Jacobsen LK et al.:
2006, Cahill CM et al.: 2006, Crome I et al.:
2006, Barkus EJ et al.: 2006, Kaprio J 2006,
Winklbaur B et al.: 2006, Potvin S et al.:
2006, Newell KA et al.: 2006, Alvaro LC et al.:
2002, Aambrosio E et al 2005, Mc Gillicuddy NB,
2006, Arendt M et al.: 2005, Khare M et al.: 2006, Husain S et
al.: 1991, Gray KM et al.: 2006, Briones DF et
al.: 2006, Martinez-Gras I et al.: 2006, Ju JW et al.:
2006, Hunt IM et al.: 2006, Joseph NP et al.: 2006, Pfeifer
AK et al.: 2006, Potvin S et al.: 2006,

ECC.ECC.



2F) CANNABINOIDI

**CANNABIS + SILDENAFIL = AUMENTATO RISCHIO
DI INFARTO**

McLeod AL et al. Myocardial infarction following the combined recreational use of Viagra and cannabis.
Clin Cardiol. 25: 133; 2002.

ECSTASY + SILDENAFIL

2G) CANNABINOIDI

RECETTORI PER THC NEL TRATTO GENITALE

Grotenhermen F. 2004

***DISFUNZIONE ERETTIVA**

(vasocostrizione)

DIMINUZIONE TESTOSTERONEMIA

DIMINUZIONE LH

EFFETTO ESTROGENIZZANTE

**OLIGOSPERMIA ,DIMINUZ. DENSITÀ E MOTILITÀ, AUMENTO ANOMALIE
MORFOLOGICHE,PREMATURA APOPTOSI SPERMATOZOI , ALTERAZIONE SERTOLI
PER ALTERAZ. FSH,**

DISFUNZIONE ACROSOMIALE

***Erodoto485-424 a.C., Lewis S 2004 , Rosen R.C. et Al.: 1991, Ross L.S. 2001**

**Firnbach Pasqualotto F et Al.: 2004 ,Singer R. et Al.:1986, Lee SY et Al.: 2006,Whan LB et Al.:2006,Park B et Al.: 2004,Sanchez
Mg et Al.:2003,Wahlstrom JT et Al.: 2000,Watanabe K et Al.:2005,Nahas GG et Al.: 2002,Newton SC et Al 1993,Patra PB
et Al.: 1991,Heindel JJ et Al.: 1991,Holmes SD et Al.: 1986,Ahluwalia BS et Al.: 1985,Schuel H et Al.: 2002,Wang H et
Al.: 2006Whan LB et Al.: 2006, Dalterio SL et Al.: 1986**

Cannabis: An apology

In 1997, this newspaper launched a campaign to decriminalise the drug. If only we had known then what we can reveal today...

By Jonathan Owen **Published: 18 March 2007**

Record numbers of teenagers are requiring drug treatment as a result of smoking skunk, the highly potent cannabis strain that is 25 times stronger than resin sold a decade ago.

More than 22,000 people were treated last year for cannabis addiction - and almost half of those affected were under 18. With doctors and drugs experts warning that skunk can be as damaging as cocaine and heroin, leading to mental health problems and psychosis for thousands of teenagers, *The Independent on Sunday* has today reversed its landmark campaign for cannabis use to be decriminalised. A decade after this newspaper's stance culminated in a 16,000-strong pro-cannabis march to London's Hyde Park - and was credited with forcing the Government to downgrade the legal status of cannabis to class C - an *IoS* editorial states that there is growing proof that skunk causes mental illness and psychosis.

The decision comes as statistics from the NHS National Treatment Agency show that the number of young people in treatment almost doubled from about 5,000 in 2005 to 9,600 in 2006, and that 13,000 adults also needed treatment.

The skunk smoked by the majority of young Britons bears no relation to traditional cannabis resin - **with a 25-fold increase in the amount of the main psychoactive ingredient, tetrahydrocannabinol (THC)**, typically found in the early 1990s. New research being published in this week's *Lancet* will show how cannabis is more dangerous than LSD and ecstasy. Experts analysed 20 substances for addictiveness, social harm and physical damage. The results will increase the pressure on the Government to have a full debate on drugs, and a new independent UK drug policy commission being launched next month will call for a rethink on the issue. The findings last night reignited the debate about cannabis use, with a growing number of specialists saying that the drug bears no relation to the substance most law-makers would recognise. Professor Colin Blakemore, chief of the Medical Research Council, who backed our original campaign for cannabis to be decriminalised, has also changed his mind.

He said: "The link between cannabis and psychosis is quite clear now; it wasn't 10 years ago."

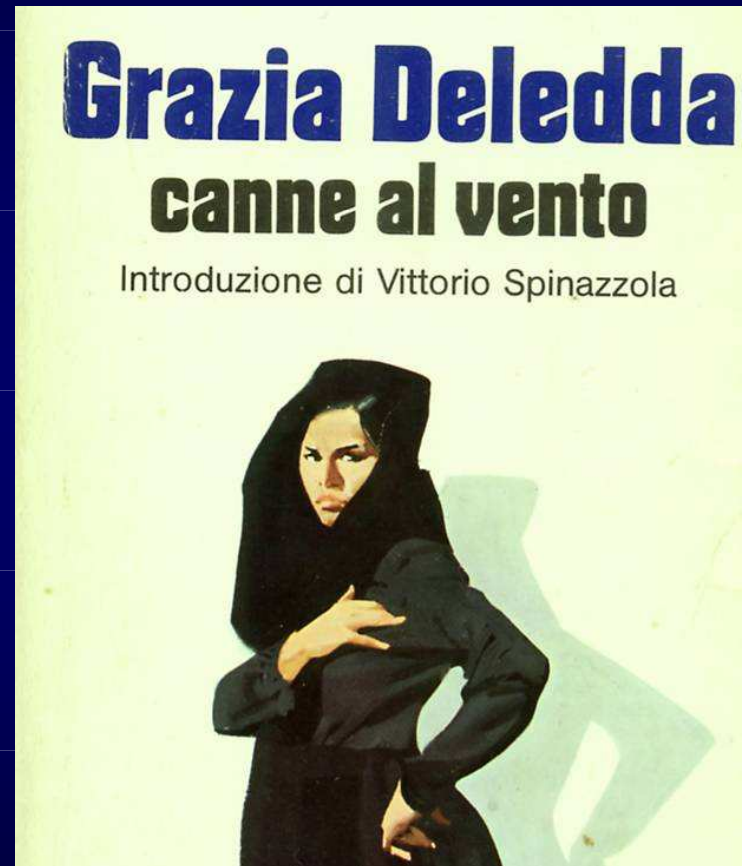
Many medical specialists agree that the debate has changed. Robin Murray, professor of psychiatry at London's Institute of Psychiatry, estimates that at least **25,000 of the 250,000 schizophrenics in the UK could have avoided the illness if they had not used cannabis**. "The number of people taking cannabis may not be rising, but what people are taking is much more powerful, so there is a question of whether a few years on we may see more people getting ill as a consequence of that." **"Society has seriously underestimated how dangerous cannabis really is,"** said Professor Neil McKeganey, from Glasgow University's Centre for Drug Misuse Research. "We could well see over the next 10 years increasing numbers of young people in serious difficulties." Politicians have also hardened their stance. David Cameron, the Conservative leader, has changed his mind over the classification of cannabis, after backing successful calls to downgrade the drug from B to C in 2002. He abandoned that position last year, before the *IoS* revealed that he had smoked cannabis as a teenager, and now wants the drug's original classification to be restored.

Independent Online Edition > Health Medical

http://news.independent.co.uk/uk/health_medical/article2368994.ece

2 of 2 19/03/07 21.56 © 2007 Independent News and Media Limited

**“..La gioventù...
la gioventù
è soggetta
all’errore...”**



3) COCAINA , AMFETAMINO SIMILI, CRACK

USO CRONICO :

**DISFUNZIONE ERETTIVA
DIMINUZIONE DELLA LIBIDO**

4A) ECSTASY

**3-4-metilene-dioksi-metamfetamina (MDMA)
SINGOLA DOSE ELEVATA IN ANIMALI =
DANNO NEURONI SEROTONINERGICI.**

**N-metil-4-fenil-1-2-3-tetraidropiridone (MPTP)
DEGENERAZIONE NEURONALE UOMO**

Irvine R. University of Adelaide, 2003

4B) ECSTASY

**AUMENTA LA LIBIDO E RENDE EUFORICI,
L'USO CRONICO DEPRIME LA LIBIDO.
AUMENTO DELLA PROLATTINA**

4C) ECSTASY E COCAINA

**INTERAZIONI CON IL DNA=
TRASFORMAZIONE DEL
MATERIALE EREDITARIO**

AUMENTA CON IL TEMPO.

Bronzetti G., Chiusi 2003

INIBIZIONE REUPTAKE CATECOLAMINE

D.E. RILASCIO 5HT =VASOCOSTRIZIONE

Rosen R.C. 1991, Segraves R.T. 1988 e 1989

5A) TABAGISMO

DISFUNZIONE ERETTIVA

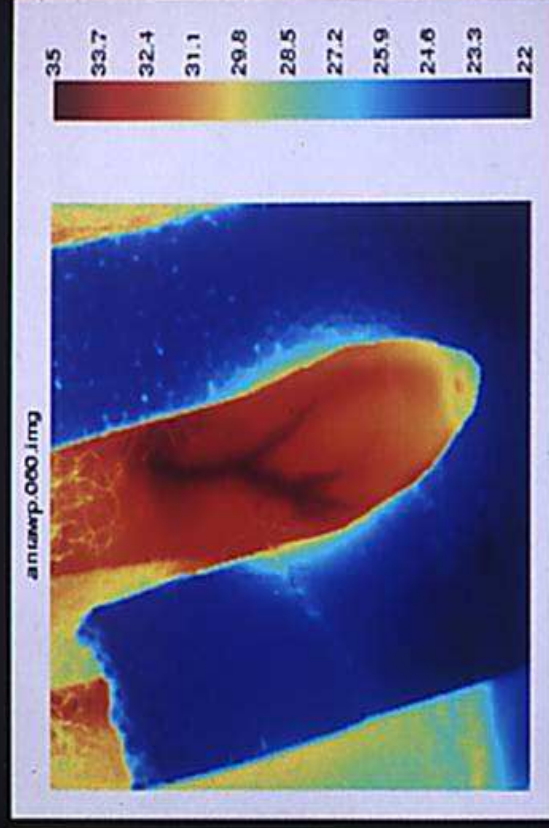
****RIDOTTO AFFLUSSO ARTERIOSO DA
VASOCOSTRIZIONE NICOTINICA**

****DIMINUIZIONE PRESSIONE INTRACAVERNOSA**

****DISFUNZIONE VENO-OCCLUSIVA**

Feldman HA 1994, Parazzini F.: 2000, Kirby SR: 1999,

DYNAMIC DIGITAL TELETHERMOGRAPHY

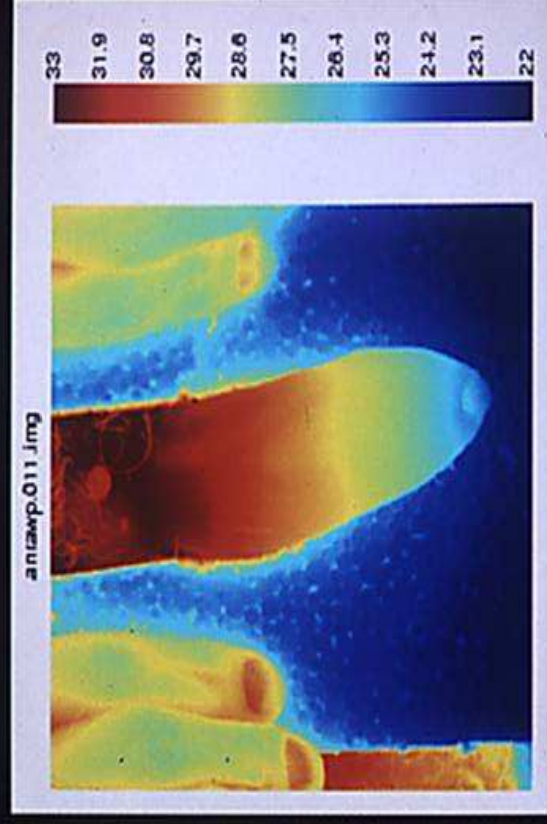


CENTRO DI RICERCHE IN ANDROLOGIA

UNIVERSITA' DI CHIETI

ANDREA LEDDA 1999

DYNAMIC DIGITAL TELETHERMOGRAPHY

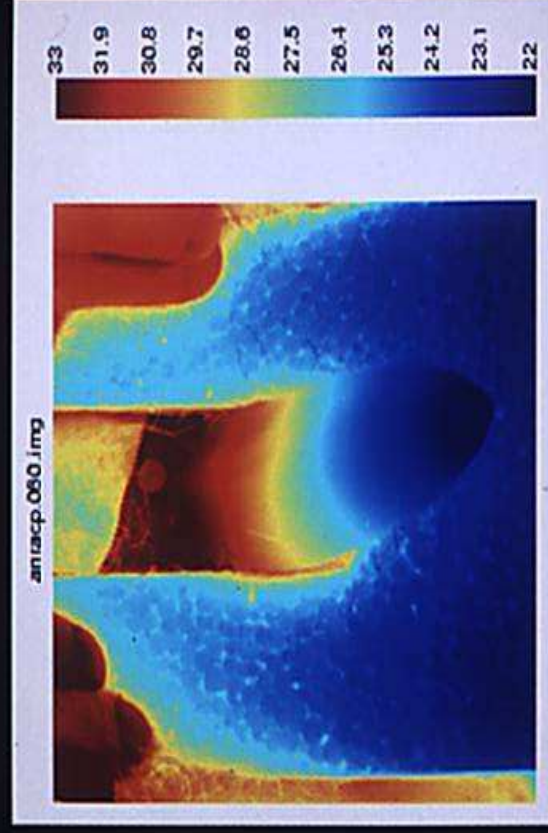


CENTRO DI RICERCHE IN ANDROLOGIA

UNIVERSITA' DI CHIETI

ANDREA LEDDA 1999

DYNAMIC DIGITAL TELETHERMOGRAPHY



CENTRO DI RICERCHE IN ANDROLOGIA

UNIVERSITA' DI CHIETI

ANDREA LEDDA 1999

5B) TABAGISMO

**** PEGGIORA RISPOSTA PAPAVERINA INIETTATA NEI CORPI CAVERNOSI**

**** DOPO 24 h ASTINENZA: MIGLIORAMENTO EREZIONI NOTTURNE**

Guay A. et Al.: 1996

**** DIMINUIZIONE FLUSSO ARTERIOSO DOPO 10' DALL'ULTIMA SIGARETTA**

Ledda A. et Al.:1996

5C) TABAGISMO

**** Disfunzione cellule Leydig**

**** Asteno-teratospermia.**

Howe G. et Al.: 1985, Cittadini E. et Al.: 1996, Gornig VM et Al.: 1996, Ledda A. 2001,

6A) OPPIACEI E OPPIOIDI

Eroina, metadone, morfina e simili.

USO CRONICO:

****DIMINUIZIONE DELLA LIBIDO,**

****DISFUNZIONE ERETTIVA
MEDIA-GRAVE-COMPLETA,**

****DIMINUIZIONE DEL
TESTOSTERONE**

****AUMENTO DELLA PROLATTINA**

****ASTENOSPERMIA**

Turchi P. ,Papini A., 2002

Mirin S.M. et Al.: 1980



6B) OPPIACEI E OPPIOIDI

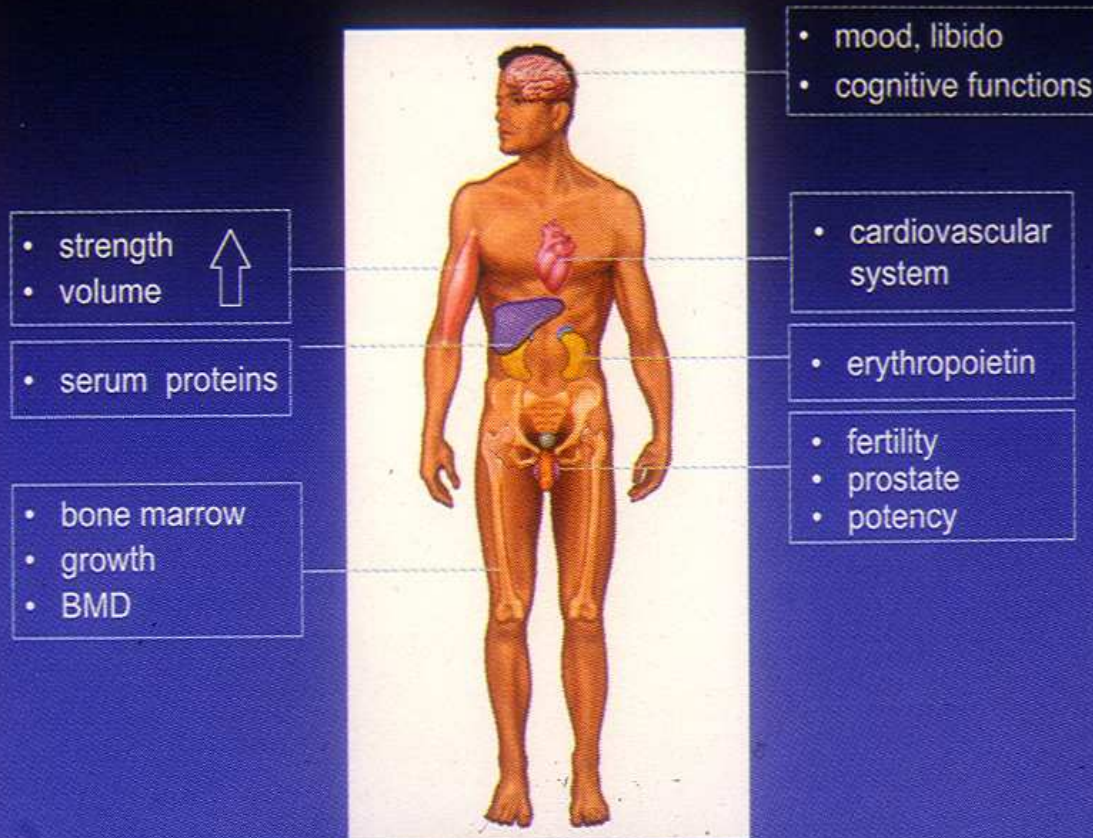
**METADONE:
GONADOTOSSICITA' CON:**

****OLIGOSPERMIA (DIMINUZIONE SPERMATOZOI)
50%**

****IPOTESTOSTERONEMIA**

****CALO PONDERALE EPIDIDIMO E VIE SEMINALI**

Testosterone target organs

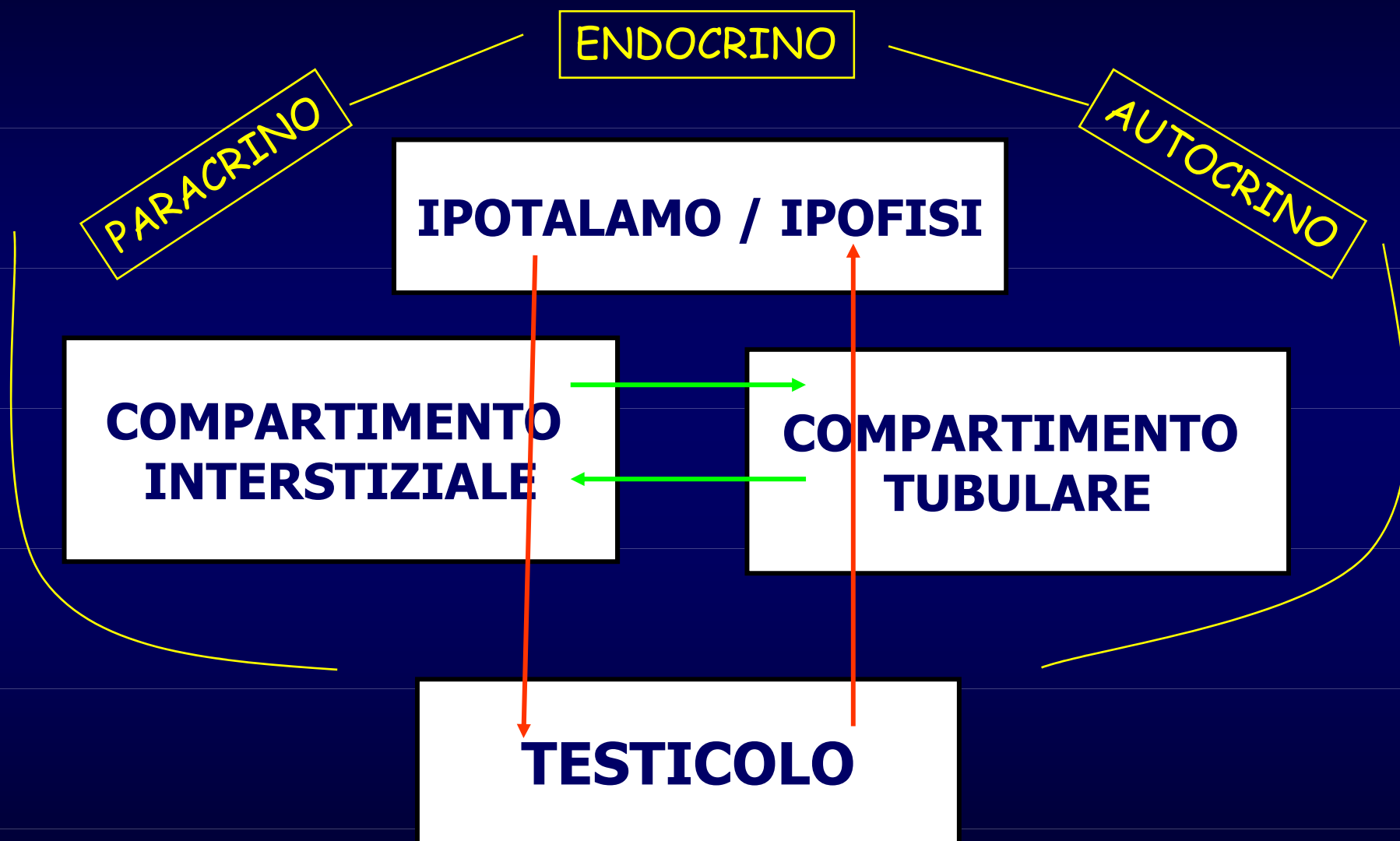


**DANNI
TESTICOLARI
ISTOLOGICI
DA ADDICTION :**

**Diminuita maturazione
cellule germinali**

**Diminuzione
diametro
tubuli seminiferi**

Rehul J et Al. 2001



LE SOSTANZE DA ABUSO AGISCONO PER LA MAGGIOR PARTE ALTERANDO QUESTA "TRIADE" DI CONTROLLO

MENTALITA' DOPANTE

**23% ADOLESCENTI FAVOREVOLI AL
DOPING SPORTIVO**

Sturniolo M.M. 2002

**870.000 <16 AA. CONSUMANO
REGOLARMENTE ALCOOL**

Cicerone P.E. 2004

30% AMMETTE APERTAMENTE USO TOX

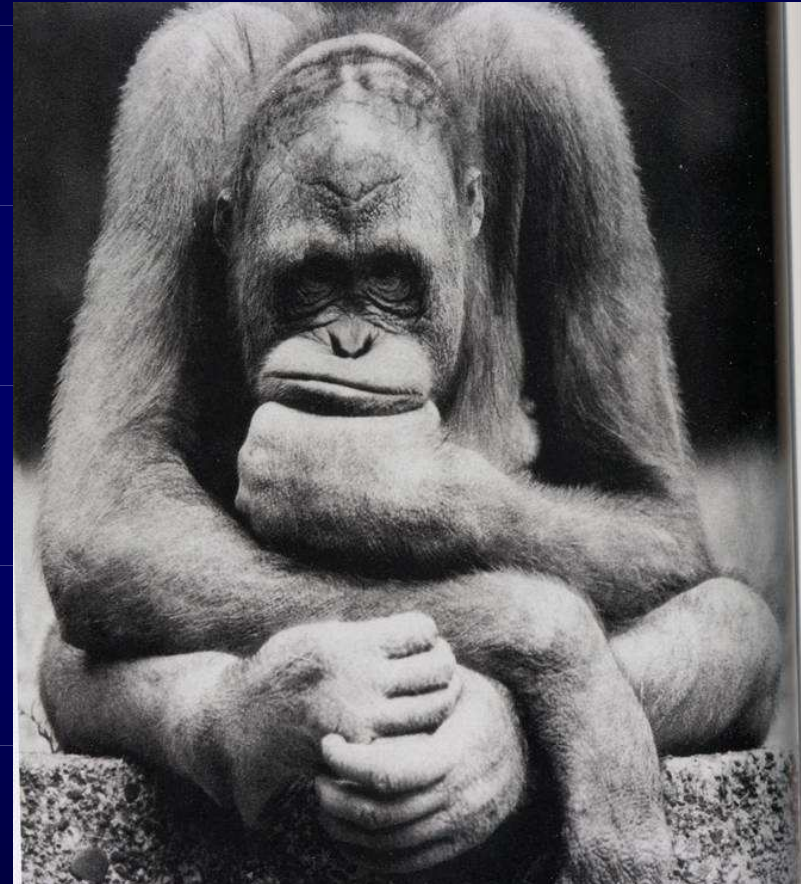
Turchi P. 2004

MENTALITA' DOPANTE

**20% GIOVANI TOX.:
PROBLEMI SEX PRIMA
DELLA ADDICTION**

La Pera G. et Al.: 2000

PREVENZIONE ANDROLOGICA



**CONSULTORIO
USL 8 AREZZO**

**ACCESSO GRATUITO
TELEFONICO**

0575-255829



**SOLO COSI' CI SI
PUO' CREDERE**



**IO CREDO CHE
ESISTANO LE
DROGHE LEGGERE**

ANCHE IO

**Grazie per
l'attenzione**

***"stillano miele le labbra di
una straniera,
ma cio' che segue
e' amaro come assenzio"***

Proverbi: 5,3

